

*Ze szkicownika
Marcina Sabezaka*



KAPLICZKA NAD RZEKĄ MLECZKĄ PRZY UL. SŁOWACKIEGO W PRZEWORSKU

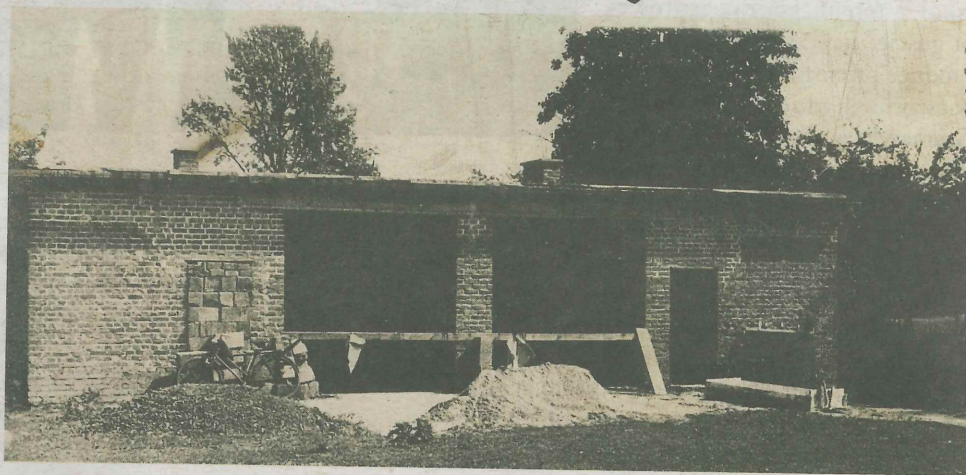
Kapliczka ta znajduje się niedaleko Mleczki, obok mostu. Biegnie tędy droga z Przeworska do Dynowa. Choć jest blisko ulicy nie rzuca się jednak zbyt w oczy. Stoi na uboczu, skromna, ale pięknie prezentują się jej elementy architektoniczne nadane przez XIX-wiecznego budowniczego. Kto i dlaczego wybudował ją nieopodal rzeki? Mieszkający obok nie znają jej historii. Sama kapliczka dostarcza jednak wiele



Ochotnicza Straż Pożarna w Gniewczynie Łańcuckiej zaczęła swoją działalność w 1909 r. Jak na owe czasy była to jednostka OSP dość bogata i dobrze wyposażona w sprzęt przeciwpożarowy.

Prawie od samego początku wyposażona była w sikawkę ręczną przenośną oraz ręczną czterokołową konną zakupioną w Lwowskim Biurze Handlowym Z. Majewskiego. Była także w posiadaniu drewnianej remizy strażackiej na przechowywanie sprzętu, która przetrwała do czasów drugiej wojny światowej. W 1944 r. została zniszczona całkowicie przez czołg, a ocalały sprzęt strażacki przeniesiono do prywatnych zabudowań członków straży. Po otrzymaniu przez straż w 1954 r. motopompy z całym jej wyposażeniem, pojawiła się myśl budowy nowocześniejszej remizy. Już dwa lata później, w 1956 r. rozpoczęto jej budowę, która trwała dość długo, bo aż do

STARE REMIZY OSP Remiza w Gniewczynie Łańcuckiej



Budowa remizy strażackiej OSP Gniewczyna Łańcucka, lata 60. XX w./ zbiory muzeum

1966 r. kiedy to oddano ją do użytku. Nowa, murowana remiza była parterowa i składała się z boksu na przechowywanie samochodu bojowego i pozostałego

sprzętu pomocniczego strażaków oraz pomieszczenia administracyjnego. Koszt budowy remizy wyniósł 492 tys. zł, z czego 390 tys. zł pochodziło z wkładu wła-

snego mieszkańców wsi oraz czynu społecznego.

WOJCIECH KRUK
DZIAŁ HISTORII POŻARNICTWA
MUZEUM W PRZEWORSKU

*Rekonstrukcja historyczna pt. „Serce w plecaku”
z udziałem orun rekonstrukcyjnych z całej Polski*