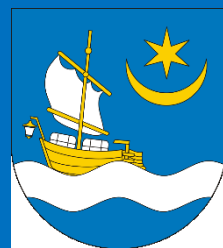
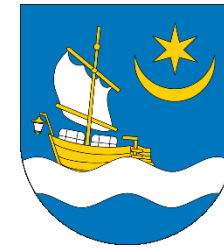




**Caritas  
Archidiecezji  
Przemyskiej**



Urząd Gminy Tryńcza  
Tryńcza 127, 37-204 Tryńcza  
Tel.: +48 16 642 12 21  
E-mail: ug.tryncza@data.pl

[www.tryncza.eu](http://www.tryncza.eu)

Tryńcza, sierpień 2020

# **EKONOMIA SPOŁECZNA W GMINIE TRYŃCZA**



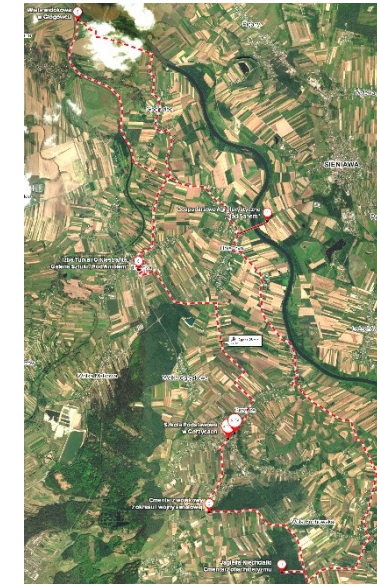
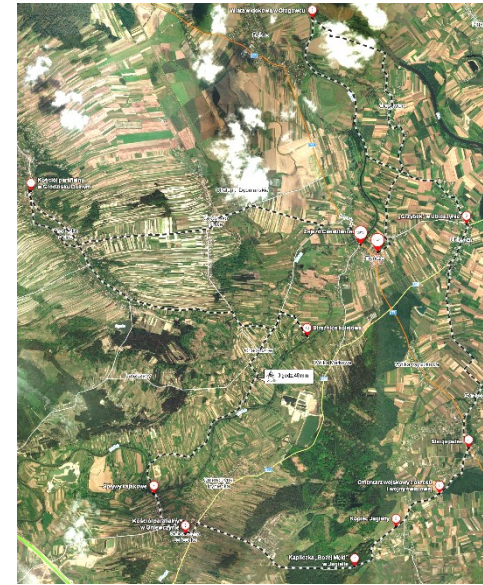
Dzięki współpracy CARITAS Archidiecezji Przemyskiej z Gminą Tryńcza na terenie naszej gminy powstały podmioty ekonomii społecznej i realizowanych jest wiele

projektów wspierających ES m. in.:

- Centrum Integracji Społecznej,
- Spółdzielnia Socjalna „Gorzyczanka”,
  - Dienne Domy Opieki,
- Projekt „Życzliwa dłoń dla seniorów”,
- Projekty w ramach programu „NAWIGATOR”.



Zachęcamy do korzystania z tras rowerowych wyznaczonych w gminie Tryńcza.



Szczegółowe informacje oraz aktywne mapy dostępne są na stronie [www.tryncza.eu](http://www.tryncza.eu) w zakładce -> Atrakcje turystyczne -> rowerem po gminie Tryńcza



- „Paczki z żywnością i środkami czystości” - przy współpracy z Caritas Archidiecezji Przemyskiej osoby najbardziej potrzebujące tj. starsze, samotne i wykluczone społecznie otrzymały wsparcie rzeczowe w postaci paczek z artykułami spożywczymi i środkami czystości.
- „Alarmowy numer telefonu” - uruchomiony został specjalny numer telefonu dostępny do godziny 19.00, pod którym osoby potrzebujące mogły uzyskać wszystkie niezbędne informacje związane ze stanem pandemii oraz zgłosić potrzeby w zakresie dostarczania posiłku, żywności, leków czy uzyskania pomocy psychologicznej.



- „Mieszkania socjalne na potrzeby kwarantanny” - udostępnione zostały mieszkania w miejscowości Głogowiec dla osób potrzebujących lokalu do odbycia kwarantanny m.in. po powrocie z zagranicy.
- „Akcja informacyjna” - na stronie internetowej i FB Gminy oraz GOPS na bieżąco publikowane były informacje zawierające m.in. kontakt do osób udzielających telefonicznych porad psychologicznych, kontakt do Oddziałów Zakaźnych w naszym województwie oraz informacje o najbliższych Powiatowych Oddziałach Sanepidu oraz pakiet informacyjny pn. „Plan awaryjny dla osób doświadczających przemocy domowej w czasie epidemii koronawirusa”.
- „Pomoc finansowa w formie zasiłków” - dla osób, które straciły pracę w wyniku rozprzestrzeniania się koronawirusa oraz spełniającym kryterium dochodowe. Ponadto rozdysponowane były paczki żywnościowe dla osób potrzebującej takiej formy pomocy, były to przede wszystkim osoby bezrobotne oraz starsze i samotne.
- W czasach pandemii działania związane z procedurą „Niebieska Karta” były również realizowane lecz zostały ograniczone do kontaktów telefonicznych. Podczas rozmów ofiary przemocy otrzymywały informacje o możliwości skorzystania ze wsparcia specjalistycznego (pomoc prawna, psychologiczna, socjalna) oraz o instytucjach udzielających pomocy.

## CENTRUM INTEGRACJI SPOŁECZNEJ W GMINIE TRYŃCZA

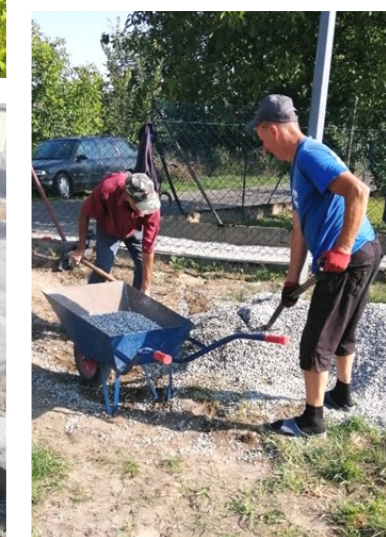
Od maja 2018 roku w ramach projektu „Razem na rynek pracy” w gminie Tryńcza funkcjonuje Centrum Integracji Społecznej (CIS). Centrum prowadzi Caritas Archidiecezji Przemyskiej, gmina zaś pomaga w sprawnym funkcjonowaniu jednostki. Głównym celem projektu jest podniesienie poziomu aktywności społecznej i zawodowej pracowników, wzrost umiejętności oraz wzrost samooceny i motywacji do zmiany. W 2018 r. do pracy zatrudnionych zostało 30 osób zamieszkujących na terenie gminy Tryńcza. Uczestnicy zostali podzieleni na trzy grupy zawodowe, gdzie pod okiem instruktorów reintegracji zawodowej poznają tajniki zawodów związanych z profilami zawodowymi:

**warsztat gastronomiczny** – zajmuje się przygotowaniem i wydawaniem posiłków;

**warsztat remontowo-budowlany** - zajmuje się pracami remontowymi oraz budowlanymi na terenie gminy;

**warsztat utrzymania zieleni** - zajmuje się pielęgnacją zieleni oraz pracami porządkowymi na terenie gminy.

Pracownicy CIS mogą korzystać również z pomocy psychologa i doradcy zawodowego.





## CENTRUM INTEGRACJI SPOŁECZNEJ W GMINIE TRYŃCZA

Od listopada 2019 roku, a więc tuż po zakończeniu I edycji, na terenie gminy Tryńcza ruszyła nowa odsłona projektu „Razem na rynek pracy” Caritas Archidiecezji Przemyskiej. W ramach projektu, podobnie jak miało to miejsce w I edycji, funkcjonować zaczęło Centrum Integracji Społecznej – jednostka podległa bezpośrednio Caritas, wspierana i ściśle współpracująca z Gminą oraz jej jednostkami organizacyjnymi.

W drodze rekrutacji do nowego projektu zatrudnionych zostało 40 osób, mieszkańców Gminy Tryńcza, którzy po raz kolejny podzieleni zostali na trzy grupy zawodowe:

- **warsztat gastronomiczny** – 10 osób;
- **warsztat remontowo – budowlany** – 10 osób;
- **warsztat utrzymania zieleni** – 20 osób.

W drugiej odsłonie projektu uczestnicy mogą ponownie korzystać z usług psychologa, doradcy zawodowego oraz instruktorów zawodu. Współpracują ponadto z innymi jednostkami podległymi gminie. Zakres prac jest w zasadzie bardzo podobny do tego, który był realizowany w pierwszej edycji.

Działania CIS w Tryńczy można śledzić na bieżąco na portalu społecznościowym Facebook.



## WSPARCIE PRZEZ PODMIOTY EKONOMII SPOŁECZNEJ W TRAKCIE PANDEMII

W czasie pandemii podjęliśmy szereg różnych działań, mających na celu wsparcie mieszkańców najbardziej potrzebujących, dla których zaistniała sytuacja stanowiła największą trudność z uwagi na wiek, stan zdrowia czy inne okoliczności. Mowa tutaj o różnych inicjatywach prowadzonych przez Gminny Ośrodek Pomocy Społecznej, Centrum Integracji Społecznej Gminy Tryńcza i inne podmioty ekonomii przy współpracy m.in. z Caritas Archidiecezji Przemyskiej.



- **Akcja "Dowóz zakupów i leków dla seniorów"** - adresowana była do samotnych seniorów mieszkających na terenie gminy Tryńcza. Jej celem była maksymalna ochrona mieszkańców przed koniecznością wychodzenia z domów. Usługa dostarczenia podstawowych, codziennych produktów i leków była bezpłatna.
- **"Obiady dla seniorów"** - adresowana była do samotnych seniorów mieszkających na terenie gminy Tryńcza. Posiłki przygotowywane były przez Spółdzielnię Socjalną "Gorzyczanka",
- W remizie strażackiej w Tryńczy panie z obsługi szkół z terenu gminy przy współpracy z przedsiębiorstwem społecznym "Krawiec" w Tryńczy na potrzeby walki z epidemią koronawirusa, szyły **maseczki ochronne** wielokrotnego użytku dla mieszkańców gminy. W pierwszej kolejności maseczki otrzymały osoby starsze, wykluczone i najbardziej potrzebujące. Łącznie do mieszkańców i strażaków trafiło blisko 2 tys. maseczek.
- **„Trynieckie rogaliki w walce z kornawirusem”** - przy współpracy pracowników Centrum Integracji Społecznej Gminy Tryńcza, Spółdzielni Socjalnej „Gorzyczanka” oraz pań z obsługi szkół z Tryńczy i Gorzyc zostały przygotowane pyszne rogaliki oraz pierogi. Pomoc żywnościowa w postaci posiłków przekazywana była przez pracowników socjalnych dla osób starszych samotnych i wykluczonych społecznie. Rogaliki trafiły także do medyków, służb sanitarnych i policji. Łącznie w ramach akcji rozdysponowano ponad 1,5 tys. rogalików.



## 99-LETNIA MIESZKANKA GORZYC WZOREM POSTAWY OBYWATELSKIEJ

Pani Maria Sofek, podopieczna projektu „Życzliwa dłoń” a zarazem najstarsza mieszkanka gminy Tryńcza, wypełniając sumiennie swój obowiązek obywatelski i oddając głos w wyborach prezydenckich, stała się wzorem postawy obywatelskiej. Mimo swojego sędziwego wieku, pani Maria może pochwalić się doskonałą pamięcią, której pozazdrościć może młodsze pokolenie. Gratulacje wobec wzorowej postawy złożył Wicemarszałek Piotr Pilch, wójt Ryszard Jędruch oraz przedstawiciele sołectwa w Gorzyce, gdzie mieszka pani Maria.



## SPÓŁDZIELNIA SOCJALNA „GORZYCZANKA”

Z inicjatywy Gminy Tryńcza, Gminy Leżajsk oraz Gminy Nowa Sarzyna zostały utworzone trzy Spółdzielnie Socjalne. W gminie Tryńcza powstała Spółdzielnia Socjalna „Gorzyczanka”, zajmująca się wyrobami cukierniczymi a obecnie także usługami cateringowymi.

Spółdzielnia otrzymała dotację z Podkarpackiego Regionalnego Obszaru Wsparcia Ekonomii Społecznej w kwocie **125 000 zł** oraz comiesięczne wsparcie pomostowe w kwocie **9 250 zł** (przez pierwsze 6 miesięcy - 5 osób x 1850 zł) oraz **8 750 zł** (na kolejne 6 miesięcy - 5 osób x 1750 zł). Spółdzielnia Socjalna „Gorzyczanka” swoją działalność rozpoczęła w czerwcu 2018 roku.

Spółdzielnia zajmuje się również dożywianiem uczniów ze szkół z terenu gminy Tryńcza oraz dzieci ze żłobka „Tęczowa Kraina” w Tryńczy.

W tym roku złożyła wniosek o przyznanie wsparcia finansowego dla istniejącego przedsiębiorstwa społecznego na utworzenie 4 nowych miejsc pracy oraz wsparcia pomostowego na okres 8 miesięcy. W wyniku oceny merytorycznej wniosek znalazł się na liście rankingowej Wnioskodawców, którym przyznano dofinansowanie. Przyznana kwota wsparcia finansowego wynosi:

- w postaci dotacji: **84 080,00 zł**,

-w postaci wsparcia pomostowego: **78 400,00 zł**.

Ostateczna wartość dofinansowania wynosi: **162 480,00 zł**.

Dzięki otrzymanemu wsparciu Spółdzielnia Socjalna „Gorzyczanka” planuje rozszerzyć swoją działalność o usługi cateringowe dla odbiorców zewnętrznych oraz obsługę przyjęć okolicznościowych. Dodatkowo w ofercie Spółdzielni znajdują się takie pozycje jak lody włoskie, pizza czy hot-dogi.

Spółdzielnia podczas pandemii włączyła się w akcję „Obiady dla seniorów” adresowanej do samotnych osób starszych z terenu gminy Tryńcza.





## SPÓŁDZIELNIA SOCJALNA „GORZYCZANKA”



**Wyróżnienie dla Gminy Tryńcza w konkursie Podkarpacki Lider Ekonomii Społecznej w kategorii „Samorząd wspierający rozwój ekonomii społecznej w regionie”**



## DZIENNY DOM OPIEKI „JAK W DOMU” W GNIEWCZYNIE ŁAŃCUCKIEJ

Dzięki realizacji projektu w ramach Regionalnego Programu Operacyjnego Województwa Podkarpackiego na lata 2014-2020 w 2018 roku w gminie Tryńcza powstał Dzienny Dom Opieki „Jak w Domu”. Zakres działalności Dziennego Domu Opieki był bardzo szeroki. Pracownicy starali się zaspokoić potrzeby towarzyskie i kulturalne seniorów oraz zadbać o ich kondycję fizyczną i psychiczną.

Dla seniorów bardzo ważne jest także to, że mogą spędzić czas w gronie swoich rówieśników. Jak sama nazwa projektu wskazuje, Dzienny Dom Opieki starał się, by jego podopieczni czuli się „jak w domu”. Rodziny, które nie miały możliwości w pełni zająć się swoimi starszymi bliskimi na co dzień, a także samotni seniorzy, którzy chcieli spędzić aktywnie czas, mogli skorzystać z oferty Dziennego Domu Opieki.

Projekt realizowany był w latach 2018-2019.





## DZIENNY DOM SENIORA „DOM MIŁOSIĘDZIA” W WÓLCIE MAŁKOWEJ



## „ŻYCZLIWA DŁOŃ DLA SENIORÓW” II EDYCJA

Gmina Tryńcza przy współpracy z Caritas Archidiecezji Przemyskiej w okresie od 1 stycznia 2018 roku do 29 lutego 2020 roku realizowała projekt pt. „Pomocna dłoń” w ramach Regionalnego Programu Operacyjnego Województwa Podkarpackiego na lata 2014–2020 współfinansowanego ze środków Unii Europejskiej.



Celem projektu było wsparcie osób starszych/niesamodzielnych, które ze względu na podeszły wiek, stan zdrowia lub niepełnosprawność wymagały wsparcia i pomocy w podstawowych czynnościach dnia codziennego. W gminie Tryńcza usługi opiekuńcze dla 19 podopiecznych w miejscu ich zamieszkania, świadczyło 5 przeszkolonych opiekunek. Podczas wizyt pomagały w codziennych obowiązkach, robiły zakupy, załatwiały sprawy urzędowe czy poświęcały swój czas na rozmowach z podopiecznymi.

Do swojej dyspozycji opiekunki miały samochody osobowe, którymi mogły dojeżdżać do swoich podopiecznych. Dodatkowo w ramach projektu 4 inne opiekunki świadczyły usługi opiekuńcze nad jedną osobą w ramach opieki sąsiedzkiej.

Od marca 2020 r. projekt jest kontynuowany pod nową nazwą „Życzliwa Dłoń”, liczba opiekunek została zwiększona ze względu na co raz większą potrzebę zapewnienia usług opiekuńczych dla seniorów. W naszej gminie opieką objętych zostało 25 osób starszych. Projekt pod nazwą „Życzliwa dłoń” jest wspianą inicjatywą ze względu na zwrócenie uwagi na najbardziej potrzebujące osoby starsze oraz udzielenie im wymaganego wsparcia i pomocy. Seniorzy dzięki wsparciu opiekunek mają możliwość zaspokojenia swoich potrzeb życiowych, a to ma ogromny wpływ na poprawę jakości ich życia, pozostając przy tym w swoim miejscu zamieszkania.



## NAWIGATOR II - PROGRAM ROZWOJU EKONOMII SPOŁECZNEJ

Mieszkańcy gminy, grupy inicjatywne, stowarzyszenia z gminy Tryńcza przy współpracy z Urzędem Gminy pozyskują dofinansowania w ramach projektu wspierającego ekonomię społeczną „NAWIGATOR”. W latach 2018-2019 udało się nam zrealizować 10 mikrograntów na łączną kwotę 60 000 zł! W tym roku również pozyskujemy kolejne dotacje z drugiej edycji programu „NAWIGATOR II – program rozwoju ekonomii społecznej. Do tej pory zrealizowaliśmy jeden projekt, a w trakcie realizacji mamy trzy kolejne.



**NAWIGATOR II**

## DZIENNY DOM SENIORA „DOM MIŁOSIĘDZIA” W WÓLCIE MAŁKOWEJ

Głównym celem projektu jest poprawa dostępności usług społecznych i usług opiekuńczych dla 15 osób niesamodzielnych zamieszkałych na terenie gminy Tryńcza.

Dzienny Dom Seniora oferuje 8-godzinny pobyt, dwa posiłki dziennie, spacer, ćwiczenia ruchowe, wycieczki i inne zajęcia zgodnie z zainteresowaniami.

Podopieczni mają zapewnione również wsparcie psychologa i rehabilitanta, a także opiekę wykwalifikowanej kadry.

Środki na realizację projektu zostały pozyskane z Wojewódzkiego Urzędu Pracy w Rzeszowie w ramach działania 8.3 Zwiększenie dostępu do usług społecznych i zdrowotnych.

