



## **APEL** **do hodowców drobiu**

**Ministra Rolnictwa i Rozwoju Wsi**  
**oraz**  
**Głównego Lekarza Weterynarii**

Szanowni Państwo!

Wirus wysoce zjadliwej grypy ptaków (HPAI), podtypu H5N8 – nie jest groźny dla ludzi, ale jest bardzo szkodliwy dla gospodarki i niebezpieczny dla Waszych gospodarstw.

Główną przyczyną rozprzestrzeniania się wirusa grypy ptaków H5N8 są zarażone dzikie ptaki. Niestety przyczyną bywa też człowiek i dlatego przypominamy o podstawowych zasadach postępowania.

Należy bezwzględnie przestrzegać zasady bioasekuracji:

- zabezpieczyć paszę przed dostępem zwierząt dzikich;
- nie karmić drobiu na zewnątrz budynków, w których drób jest utrzymywany;
- nie pić drobiu oraz ptaków utrzymywanych przez człowieka wodą ze zbiorników, do których dostęp mają dzikie ptaki;
- stosować w gospodarstwie odzież i obuwie ochronne oraz po każdym kontakcie z drobiem lub dzikimi ptakami umyć ręce wodą z mydłem;
- stosować maty dezynfekcyjne w wejściach i wyjściach z budynków, w których utrzymywany jest drób;
- przetrzymywać drób w przeznaczonych do tego celu pomieszczeniach bez możliwości swobodnego poruszania się po otwartym wybiegu.

Przypominamy też, że za brak stosowania zasad bioasekuracji będą nakładane kary administracyjne.

**HODOWCO**

**PAMIĘTAJ!!!**

*Za świnie zabite, poddane ubojowi  
oraz padłe w wyniku  
zastosowanych zabiegów  
nakazanych przez IW przy  
zwalczaniu afrykańskiego pomoru  
świń przysługuje odszkodowanie ze  
środków budżetu państwa.*

*Kraj, w którym wystąpi ASF  
narażony jest na bardzo duże straty  
ekonomiczne w przemyśle mięsnym  
oraz hodowli, powodowane  
wstrzymaniem obrotu  
i eksportu świń, mięsa wieprzowego  
oraz produktów pozyskiwanych od  
świń, a także padnięciami świń  
i kosztami likwidacji ognisk choroby.*

*ASF dotyczy świń zarówno  
w dużych, jak i małych  
gospodarstwach.*

**GLÓWNY INSPEKTORAT WETERYNARII**

**INFORMACJA  
DLA HODOWCÓW  
TRZODY  
CHLEWNEJ  
DOTYCZĄCA  
AFRYKAŃSKIEGO  
POMORU ŚWIŃ**



ul. Wspólna 30,  
00-930 Warszawa  
tel.: (22) 623-20-88,  
fax: (22) 623-14-08,  
e-mail: [wet@wetgiw.gov.pl](mailto:wet@wetgiw.gov.pl),  
[www.wetgiw.gov.pl](http://www.wetgiw.gov.pl)



### Co to jest afrykański pomór świń?

Afrykański pomór świń (ASF) to **szybko szerząca się choroba wirusowa, na którą podatne są świnie domowe oraz dziki.**

Ludzie nie są wrażliwi na zakażenie wirusem ASF w związku, z czym choroba ta nie stwarza zagrożenia dla ich zdrowia i życia.

Najczęściej wprowadzenie wirusa ASF do kraju wolnego od choroby następuje poprzez transport, mięso, produkty mięsne, odpadki kuchenne i poubojowe, pochodzące od chorych świń i dzików.

Najczęstszą przyczyną zakażenia świń jest bezpośredni kontakt ze zwierzętami zakażonymi lub zakażonymi odpadkami żywnościowymi.

W przypadku terenów o wysokim zagęszczeniu gospodarstw utrzymujących świnie, rozprzestrzenianie się wirusa między gospodarstwami jest łatwe, za pośrednictwem osób odwiedzających gospodarstwo lub zakażonej paszy, wody, czy narzędzi.

Liczne ogniska ASF zanotowano na terytorium Kaukazu i Federacji Rosyjskiej, 1 na terytorium Ukrainy, a od czerwca 2013 roku 2 ogniska na Białorusi, w odległości zaledwie 170 km od granicy z Polską.

### Jak rozpoznać afrykański pomór świń?

U świń mogą pojawić się następujące objawy:

- ◆ wysoka gorączka, z tym że gorączkujące świnie mają początkowo zachowany apetyt i zachowują się normalnie;
- ◆ liczne padnięcia świń w każdym wieku;
- ◆ sinica skóry uszu, brzucha i boków ciała, drobne, lecz liczne wybroczyny w skórze;
- ◆ duszność, pienisty lub krwisty wypływ z nosa;
- ◆ biegunka, często z domieszką krwi.

### Jak zapobiegać afrykańskiemu pomorowi świń?

- ◆ Ograniczyć dostęp osobom postronnym do pomieszczeń lub miejsc, w których znajdują się zwierzęta, w szczególności osobom, które w ostatnim czasie przebywały na terytorium Federacji Rosyjskiej lub Białorusi;
- ◆ Zabezpieczyć swoje gospodarstwo przed przedostaniem się dzików, zabezpieczyć paszę przed dostępem zwierząt wolno żyjących;
- ◆ Stosować w gospodarstwie procedury sanitarne - utrzymywać gospodarstwo w czystości, dbać o czystość sprzętu używanego w gospodarstwie, stosować odkażanie bieżące, używać osobnego obuwia, odzieży ochronnej oraz narzędzi do obsługi zwierząt;
- ◆ Nie wprowadzać do gospodarstwa zwierząt niewiadomego pochodzenia - bez świadectwa zdrowia lub wykazujących jakiegokolwiek objawy osłabienia;
- ◆ Nie skarmiać zwierząt odpadkami żywności.

### Podejrzewasz wystąpienie afrykańskiego pomoru świń?

Posiadacz zwierząt, który zauważył objawy nasuwające podejrzenie choroby zakaźnej, jest zobowiązany do natychmiastowego zgłoszenia podejrzenia choroby (obowiązek ustawy obwarowany sankcją karną\*).

Zgłoszenie należy przekazać do powiatowego lekarza weterynarii bezpośrednio, albo za pośrednictwem lekarza weterynarii opiekującego się gospodarstwem lub właściwego miejscowo organu samorządu terytorialnego (wójta, burmistrza).

### Zgłosiłeś podejrzenie afrykańskiego pomoru - co dalej?

Po dokonaniu zgłoszenia - do czasu przybycia urzędowego lekarza weterynarii - hodowca zwierząt zobowiązany jest do:

- ◆ izolacji i strzeżenia w gospodarstwie wszystkich przebywających tam zwierząt;
- ◆ wstrzymania się od wywożenia, wynoszenia i zbywania produktów z gospodarstwa, w szczególności mięsa, zwłok zwierzęcych, środków żywienia zwierząt, wody, ściółki, nawozów naturalnych;
- ◆ uniemożliwienia dostępu osobom postronnym do pomieszczeń lub miejsc, w których znajdują się zwierzęta podejrzane o zakażenie lub chorobę.

\* zgodnie z ustawą z dnia 11 marca 2004 roku o ochronie zdrowia zwierząt oraz zwalczaniu chorób zakaźnych zwierząt (Dz. U. z 2008 roku Nr 213 poz. 1342 ze zm.)



**APEL**  
**do hodowców trzody chlewnej**

**Ministra Rolnictwa i Rozwoju Wsi**  
oraz  
**Głównego Lekarza Weterynarii**

**Szanowni Państwo!**

**ASF, czyli afrykański pomór świń – nie jest groźny dla ludzi, ale jest bardzo szkodliwy dla gospodarki i niebezpieczny dla Waszych gospodarstw.**

Główną przyczyną rozprzestrzeniania się wirusa są zarażone dziki. Niestety przyczyną bywa też człowiek i dlatego przypominamy o podstawowych zasadach postępowania.

**Prosimy o bezwzględne przestrzeganie zasad bioasekuracji:**

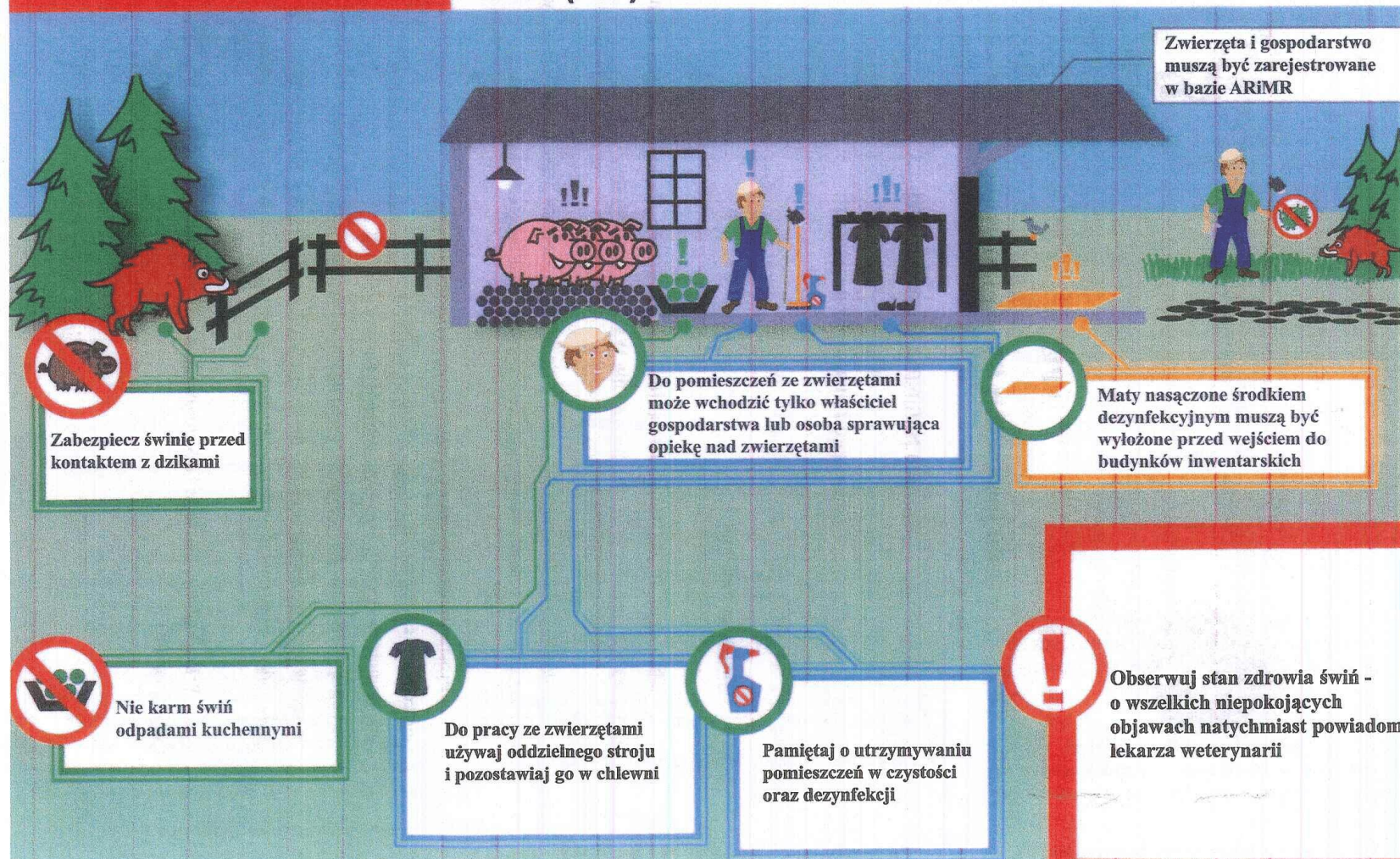
- nie kupujcie świń z niewiadomego źródła pochodzenia,
- utrzymujcie świnię w sposób wykluczający kontakt z dzikami,
- stosujcie tylko pasze zabezpieczone przed dostępem zwierząt wolno żyjących,
- wyłóżcie maty nasączone środkiem dezynfekcyjnym przed wjazdami i wyjazdami z gospodarstw oraz przed wejściami do pomieszczeń, w których utrzymywane są świnię.

Przypominamy też, że za brak stosowania zasad bioasekuracji będą nakładane kary administracyjne.



# UWAGA ! ASF

## ZASADY KTORYCH NALEŻY PRZESTRZEGAC W CELU OCHRONY GOSPODARSTWA PRZED WIRUSEM AFRYKAŃSKIEGO POMORU ŚWIŃ (ASF)







## SZANOWNI PAŃSTWO, HODOWCY ZWIERZĄT GOSPODARSKICH

W związku z realnym zagrożeniem wystąpieniem kolejnych ognisk  
**AFRYKAŃSKIEGO POMORU ŚWIŃ (ASF)** w kraju  
Główny Lekarz Weterynarii przypomina o konieczności bezwzględnego przestrzegania  
**ZASAD BIOASEKURACJI**  
w gospodarstwach utrzymujących trzodę chlewną, w tym o konieczności:

### I. PRAWIDŁOWEGO CZYSZCZENIA I DEZYNFEKOWANIA POJAZDÓW DO PRZEWOZU ZWIERZĄT

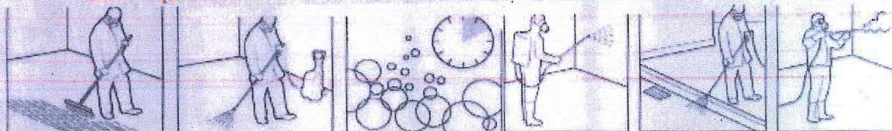
(czyszczenie na sucho, mycie detergentem i płukanie wysokociśnieniowe, dezynfekcja powierzchni  
zewnętrznych pojazdów, dezynfekcja kabiny)



### II. CZYSZCZENIA I DEZYNFEKCYI OBUWIA



### III. CZYSZCZENIA I DEZYNFEKCYI POWIERZCHNI WEWNĘTRZNYCH I ZEWNĘTRZNYCH W BUDYNKACH GOSPODARSTWA ROLNEGO POPRZECZ:



#### 1. Przygotowanie budynku inwentarskiego do mycia i dezynfekcji.

(wyprowadzenie zwierząt z obiektu, usunięcie ruchomego wyposażenia, „czyszczenie na sucho” -  
usunięcie ściółki, odchodów, pozostałości paszy, pajęczyn i kurzu także z trudno dostępnych miejsc  
takich jak: szczeliny przy oknach, wentylacji, spodnie elementy karmideł i poidel)

#### 2. Mycie preparatem myjącym:

(namaczanie powierzchni zimną wodą przed zastosowaniem detergentów do mycia, pianowanie lub  
natrysk detergentem, usuwanie brudu strumieniem wody pod ciśnieniem)

#### 3. Dezynfekcja właściwa.

(powinna być przeprowadzana na suchej powierzchni, z uwagi na możliwość zmniejszenia stężenia  
preparatu, a tym samym zmniejszenia skuteczności działania stosowanego środka w przypadku  
dezynfekcji mokrej powierzchni).